

# Syndicalement vôtre

29 MAI 2026 | Volume 33 N°10

**SE** Syndicat de l'Enseignement  
**OM** de l'Ouest de Montréal

Entre discours et réalité

## L'ÉCOLE PUBLIQUE S'ESSOUFFLE

Par Sophie Milot, présidente



La réussite éducative s'imprime souvent sur du beau papier glacé, coloré, rempli de promesses. Pourtant, elle ne relève pas de la magie. Ce n'est pas parce que l'on écrit «réussite» en gros caractères qu'elle se réalise et devient vraie du jour au lendemain. La réussite se construit lentement, avec des conditions concrètes, c'est-à-dire avec du soutien, des services et du temps.

Même l'enseignante la plus engagée, expérimentée et bienveillante ou l'enseignant le plus impliqué, chevronné ou bien intentionné ne peut porter le poids du succès scolaire des élèves sur ses épaules. Certains d'entre eux ont besoin plus que de bonnes intentions; ils nécessitent un accompagnement spécialisé, des ressources adaptées et des interventions constantes. Or, on ferme des classes, on augmente les ratios et l'on prétend respecter les conventions à coups d'investissements ou de restructuration. Mais à quel prix et pour la réussite de qui?

Dans une classe de 28 à 30 élèves, soutenir chacun dans ses besoins et dans chaque notion au programme relève du défi quotidien. Enseigner, ce n'est pas seulement transmettre des connaissances devant un groupe silencieux. Ce sont des interactions, des ajustements constants. Même dans les espaces les plus formels, gérer un groupe n'est jamais aussi simple.

Photo : Radio-Canada/Mathieu Bolduc



### DANS CE NUMÉRO

03

CAMPAGNE RÉPARONS L'ÉCOLE PUBLIQUE

05

RÉSEAU DES FEMMES 2026 DE LA FAE

05

DISTRIBUTION DES MÉCANISMES PRÉVENTIFS SUR LA COMPOSITION DE LA CLASSE

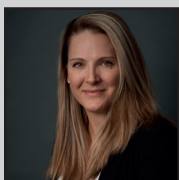
## MOT DE LA PRÉSIDENTE - SUITE

On nous dira qu'il suffit d'en faire plus, de mieux prévenir la violence, mais augmenter les élèves dans une classe ne réduit pas les tensions; cela les exacerbe, bien au contraire. Retirer du soutien — moins de TES, moins d'aide alimentaire, moins de ressources pour les élèves vulnérables — fragilise davantage ceux qui en ont le plus besoin. Couper dans un berlingot de lait ou dans des collations en milieu défavorisé, ce n'est pas anodin; cela prive des enfants de conditions de base pour apprendre. Il est utopique de croire que le personnel scolaire ne paiera pas de sa propre poche une collation qu'il offrira discrètement à un élève qui a le ventre vide depuis trop longtemps ou qu'il n'achètera pas de produits sanitaires à une jeune fille sans moyens adéquats. Le gouvernement scande des valeurs d'humanité et de bienveillance, mais ferme les yeux

sur la détresse de celles et ceux qui les portent au quotidien.

Et pendant ce temps, des choix budgétaires continuent de peser lourd. La [diminution de la taxe scolaire](#), qui a permis à certains ménages d'économiser des dizaines de dollars annuellement, a surtout [privé le réseau de 8,41 milliards de dollars](#) en six ans. Voilà des sommes qui auraient pu soutenir directement le succès des élèves, bien au-delà des effets symboliques de ces économies.

On célèbre des projets particuliers, on parle de motivation et d'engagement, mais on coupe dans l'essentiel. La réussite éducative ne se décrète pas. Elle s'investit, concrètement, chaque jour, avec des moyens à la hauteur des [besoins réels](#).



### Planification stratégique du SEOM REGARDONS VERS 2030

Par Carine Sabourin  
Directrice générale

#### Qu'est-ce qu'un plan stratégique?

Le plan stratégique est la carte au trésor et la boussole. Imaginez le SEOM comme un navire. Le plan stratégique est la boussole qui le guide et la carte au trésor qui confirme où il s'en va. Sans celles-ci, tout le monde rame dans des directions différentes, faisant tourner le navire en rond, sans destination. Il confirme les questions fondamentales. Où sommes-nous? Où voulons-nous aller? Comment y arriverons-nous ensemble? Le plan stratégique définit les objectifs à long terme et les étapes concrètes pour les atteindre.

#### Les trois questions clés pour comprendre la démarche

##### 1. Où sommes-nous?

Cette étape consiste à analyser l'état de la situation en tenant compte des enjeux organisationnels (ressources humaines, matérielles et financières), des enjeux sociopolitiques ainsi que de l'écosystème dans lequel évolue le SEOM.

##### 2. Où voulons-nous aller?

Cette étape vise à établir une vision ambitieuse et rassembleuse afin de faire vivre à toute la communauté du SEOM une expérience distinctive, porteuse de sens, d'engagements et de fierté.

##### 3. Comment y arriverons-nous ensemble?

Cette étape repose sur une vision inspirante et une stratégie structurée, définies dans le cadre du plan stratégique, afin d'orienter les actions à mettre en œuvre.

#### Le plan stratégique Vision 2030 du SEOM résulte d'un travail collectif

Dans un contexte éducatif en profonde transformation, ce plan stratégique constitue notre engagement concret envers vous : celui de faire évoluer notre organisation avec agilité, cohérence et humanité, tout en vous offrant un service clair basé sur vos besoins.

Pour atteindre ses objectifs, le SEOM s'appuie sur une gouvernance efficace ainsi que sur la mobilisation continue de son équipe et de ses membres. Convaincu du potentiel humain, le syndicat investit dans le développement des compétences de ses employées et employés et dans la force collective.

Dans les prochains mois, l'équipe passera à l'action en établissant une feuille de route pour l'année 2026-2027.

Consultez notre [napperon](#) et notre [survol du plan stratégique](#) et suivez et surveillez nos progrès!



# Réparons l'école publique

## CHAQUE GESTE COMPTE

Par Dominique Prenoveau  
Vice-présidente à la vie syndicale

La FAE lançait le 20 avril dernier la campagne [Réparons l'école publique](#) (REP) lors d'une conférence de presse au centre-ville. Le lancement s'accompagnait du dépôt d'une pétition portée à l'Assemblée nationale par Gabriel Nadeau-Dubois, député de Gouin pour Québec solidaire. Plusieurs acteurs du milieu de l'éducation, des artistes et des journalistes étaient présents : l'évènement fut un franc succès.



La pétition [Rehaussement du financement du réseau scolaire public](#) s'inscrit directement dans les chantiers de la campagne REP. Elle dénonce le sous-financement chronique du réseau public et rappelle que les hausses prévues pour 2026-2027 sont fort insuffisantes pour maintenir les services, surtout après les compressions majeures de plus de 570 millions\$ en 2025-2026, lesquelles ont déjà eu des impacts concrets sur la tâche enseignante, les élèves, le matériel pédagogique, et bien plus.

Elle met également en lumière des enjeux cruciaux :

- le déficit d'entretien des écoles, évalué à 9,8 milliards\$, et ses effets sur les conditions d'apprentissage;
- la pénurie de personnel aggravée par des conditions difficiles;
- les inégalités scolaires accentuées par le manque de ressources.

Face à cette situation, la pétition réclame un engagement clair du gouvernement avec un financement prévisible à la hauteur des coûts réels ainsi qu'un plan d'urgence pour rénover les infrastructures scolaires.

Le mercredi 27 mai, les membres du Comité d'action-mobilisation ont tenu une séance de signature de pétition à l'extérieur de la station de métro Jolicoeur. Vous avez encore le temps d'ajouter votre voix : [chaque signature accroît notre rapport de force.](#)

### Coup d'éclat : la force du nombre

Ce sont 200 enseignantes et enseignants, dont 27 du SEOM, qui se sont mobilisés tôt le matin du 13 mai devant l'Assemblée nationale pour accueillir les députés. Derrière une pelle mécanique, symbole fort de notre volonté de réparer l'école publique, nous avons marché jusqu'à leur entrée.

Si certains ont choisi d'éviter le contact, d'autres, notamment de l'opposition, sont venus à notre rencontre. Cette action, véhiculée par les médias sur place, a eu un écho important, tant dans la presse écrite qu'à la radio et à la télévision. En voici un [exemple de Radio-Canada.](#)

Mais au-delà de la visibilité, ce coup d'éclat envoie un message clair : notre mobilisation porte des fruits lorsque nous sommes présents, visibles et unis.

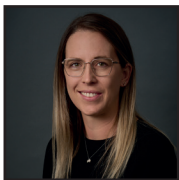


### La participation : notre véritable levier

Ces actions ont connu un immense succès grâce à la mobilisation des membres des syndicats affiliés à la FAE. Au SEOM, votre réponse à notre appel a fait toute la différence.

[Chaque signature](#), chaque présence, chaque geste compte. Ce sont ces actions, petites et grandes, qui construisent notre capacité à nous faire entendre et à obtenir des gains concrets.

La campagne Réparons l'école publique ne peut réussir sans l'implication de chacune et chacun d'entre nous. C'est en participant, en nous engageant et en nous mobilisant collectivement que nous pourrions réellement changer les choses.



# RETOUR SUR LE RÉSEAU DES FEMMES 2026 DE LA FAE

Par Dominique Prenoveau  
Vice-présidente à la vie syndicale

La FAE organise chaque année le Réseau des femmes dans le but de rassembler principalement des femmes — bien que, cette année, les inscriptions étaient ouvertes à l'ensemble des membres — afin d'échanger, de partager et d'approfondir les réflexions sur le féminisme et les enjeux actuels.



J'ai eu la chance cette année d'y assister accompagnée d'une douzaine d'enseignantes du SEOM. Sous le thème *Se tenir droite face à la montée de la droite*, la journée a donné lieu à trois excellentes conférences aux perspectives variées.

Émilie Nicolas, chroniqueuse, analyste politique et militante antiraciste et féministe, a présenté la première conférence intitulée *Défaire les avancées : mécanismes des reculs sociaux dans un contexte de montée de la droite*. Elle a démontré de quelle façon la montée de la droite s'accompagne d'un discours qui banalise les inégalités, fragilise la démocratie et remet en question des droits fondamentaux issus des luttes féministes. En s'appuyant sur les dynamiques politiques actuelles, elle a proposé une réflexion claire des stratégies conservatrices et des reculs qui menacent l'égalité entre les femmes et les hommes.

La deuxième conférence intitulée *Entre murs visibles et frontières invisibles : comment les dynamiques conservatrices américaines influencent les droits des femmes ici* a été présentée par Véronique Pronovost, chercheuse en résidence à l'Observatoire sur les États-Unis. Elle a démontré comment les reculs observés chez nos voisins du sud, entre autres en matière de droit à l'avortement, influencent les débats québécois et nourrissent certaines pressions conservatrices locales.

Enfin, Sophie Toupin, professeure au département d'information et de communication de l'Université Laval, a livré une réflexion percutante intitulée *Intelligence artificielle, pouvoir et féminisme : quels dangers dans un contexte de montée de la droite?* Elle y a expliqué comment les technologies numériques peuvent reproduire, voire amplifier des dynamiques de pouvoir, notamment par des biais sexistes ou racistes. Elle a proposé des pistes pour le développement de technologies plus inclusives et féministes.

Les échanges qui ont suivi ces conférences ont été riches, touchants et parfois bouleversants, témoignant de l'importance de ces espaces de dialogue et de solidarité. Ne manquez pas votre chance d'y participer en 2027!

Voici quelques ressources pour en apprendre davantage sur le travail des conférencières :

- > Émilie Nicolas  
[Chroniques à Tout un matin | OHdio | Radio-Canada](#)  
[Textes pour Le Devoir](#)
- > Véronique Pronovost  
[Enjeux éthiques de l'intervention auprès de femmes vivant une grossesse imprévue au Québec | Service aux collectivités | UQAM](#)
- > Sophie Toupin  
[Sophie Toupin | Faculté des lettres et des sciences humaines | FLSH | Université Laval](#)



# DISTRIBUTION DES MÉCANISMES PRÉVENTIFS SUR LA COMPOSITION DE LA CLASSE AU PRIMAIRE ET AU SECONDAIRE

Par Simon Séguin  
Vice-président à la vie professionnelle

Tous les mois d'avril, le Comité paritaire EHDAA est consulté afin de déterminer le mode de distribution des annexes LXIX et LXX, annexes relatives au mécanisme préventif sur la composition de la classe au primaire et au secondaire.

Le SEOM vous présentera dans cet article les recommandations que le Comité paritaire EHDAA a adoptées et la liste des cohortes identifiées comme étant les plus difficiles qui recevront de l'aide du mécanisme.

## Au primaire

À la suite de la consultation réalisée auprès des enseignantes et des enseignants, le SEOM a recommandé la distribution de 20 000\$ par classe des cohortes identifiées comme étant les plus difficiles. Le SEOM a aussi proposé la mise en place de services d'enseignantes ou d'enseignants orthopédagogues, de techniciennes ou de techniciens en éducation spécialisée ou d'enseignantes ou d'enseignants ressources, en accord avec l'annexe IV de l'Entente nationale 2023-2028. Enfin, le SEOM a demandé une reddition des dépenses et des services offerts avant la fin du mois de mai de l'année en cours.

## Au secondaire

À la suite de la consultation réalisée auprès des enseignantes et des enseignants, le SEOM a recommandé la distribution de 15 000\$ par classe des cohortes identifiées comme étant les plus difficiles, en limitant à 125 000\$ l'aide de chaque cohorte. Le SEOM a aussi conseillé la mise en place de services d'enseignantes ou d'enseignants orthopédagogues, de techniciennes ou de techniciens en éducation spécialisée ou d'enseignantes ou d'enseignants ressources, en accord avec l'annexe IV de l'Entente nationale 2023-2028. Enfin, le SEOM a demandé une

reddition des dépenses et des services offerts avant la fin du mois de mai de l'année en cours.



Photo : David Boily

## Sommes non utilisées

Le mécanisme poursuit l'objectif d'aider un maximum de cohortes difficiles et les enseignantes et enseignants qui y travaillent. En ce sens, si des sommes issues du mécanisme n'ont pas été utilisées avant la fin de l'année scolaire, elles retourneront au Centre de services qui les redistribuera l'année suivante, à la hauteur de 4000\$ par enseignante et enseignant des cohortes les plus difficiles n'ayant pas reçu d'aide pour la même année, jusqu'à épuisement des sommes. Par ailleurs, si une cohorte a reçu moins de 50% de l'aide qui lui était attribuée par le mécanisme, les enseignantes et les enseignants de cette cohorte recevront la portion manquante pour atteindre 50% du 4000\$ de compensation.

# DISTRIBUTION DES MÉCANISMES PRÉVENTIFS SUR LA COMPOSITION DE LA CLASSE AU PRIMAIRE ET AU SECONDAIRE

## Listes des écoles primaires recevant de l'aide du mécanisme pour 2026-2027

ÉCOLES PRIMAIRES	Indice de défavorisation (IMSE 24-25)	Niveau scolaire	Nombre de groupes (2026-2027)	DÉFI-COHORTE MAJORÉ	Montant attribué pour chaque cohorte
007 - Édouard-Laurin	9	Prim-5	2,0	24%	40 000\$
007 - Édouard-Laurin	9	Prim-6	2,0	26%	40 000\$
008 - Enfant-Soleil	10	Prim-1	3,5	24%	70 000\$
008 - Enfant-Soleil	10	Prim-2	3,5	26%	70 000\$
008 - Enfant-Soleil	10	Prim-6	2,5	26%	50 000\$
014 - Laurentide	10	Prim-1	2,0	35%	40 000\$
014 - Laurentide	10	Prim-6	3,0	22%	46 291\$
019 - De la Mosaïque	7	Prim-6	2,0	23%	40 000\$
020 - Jean-Grou	10	Prim-6	2,0	25%	40 000\$
021 - Katimavik	8	Prim-6	2,0	33%	40 000\$
024 - Des Grands-Êtres	9	Prim-6	3,0	26%	60 000\$
102 - du Grand-Héron	8	Prim-5	1,0	24%	20 000\$
102 - du Grand-Héron	8	Prim-6	1,0	28%	20 000\$
103 - Henri-Forest	8	Prim-4	1,0	32%	20 000\$
103 - Henri-Forest	8	Prim-6	1,5	31%	30 000\$
107 - Pierre-Rémy	8	Prim-4	2,0	25%	40 000\$
107 - Pierre-Rémy	8	Prim-5	2,0	28%	40 000\$
109 - Martin-Bélanger	10	Prim-5	2,0	25%	40 000\$
109 - Martin-Bélanger	10	Prim-6	2,0	30%	40 000\$
112 - Notre-Dame-de-Lourdes	7	Prim-4	1,0	23%	20 000\$
113 - Notre-Dame-des-Rapides	8	Prim-6	2,0	23%	40 000\$
114 - Notre-Dame-des-Sept-Douleurs	8	Prim-3	1,5	29%	30 000\$
115 - Paul-Jarry	10	Prim-1	2,0	38%	40 000\$
115 - Paul-Jarry	10	Prim-3	2,0	25%	40 000\$
115 - Paul-Jarry	10	Prim-5	2,0	27%	40 000\$

# DISTRIBUTION DES MÉCANISMES PRÉVENTIFS SUR LA COMPOSITION DE LA CLASSE AU PRIMAIRE ET AU SECONDAIRE

## Listes des écoles primaires recevant de l'aide du mécanisme pour 2026-2027

ÉCOLES PRIMAIRES	Indice de défavorisation (IMSE 24-25)	Niveau scolaire	Nombre de groupes (2026-2027)	DÉFI-COHORTE MAJORÉ	Montant attribué pour chaque cohorte
116 - Philippe-Morin	9	Prim-4	2,0	23%	40 000\$
116 - Philippe-Morin	9	Prim-6	2,0	25%	40 000\$
119 - Terre-des-Jeunes	9	Prim-5	3,5	28%	70 000\$
120 - Très-Saint-Sacrement	8	Prim-4	1,5	37%	30 000\$
120 - Très-Saint-Sacrement	8	Prim-5	1,5	35%	30 000\$
120 - Très-Saint-Sacrement	8	Prim-6	1,5	22%	30 000\$
122 - Catherine-Soumillard	1	Prim-6	2,0	23%	40 000\$
130 - des Berges-de-Lachine	9	Prim-5	3,0	29%	60 000\$
200 - Dollard-des Ormeaux	7	Prim-2	3,0	28%	60 000\$
200 - Dollard-des Ormeaux	7	Prim-5	3,0	29%	60 000\$
202 - Émile-Nelligan	3	Prim-4	2,0	33%	40 000\$
203 - Gentilly	4	Prim-5	3,5	31%	70 000\$
203 - Gentilly	4	Prim-6	3,5	32%	70 000\$
206 - Jacques-Bizard	3	Prim-5	2,0	38%	40 000\$
206 - Jacques-Bizard	3	Prim-6	2,0	24%	40 000\$
208 - Jonathan-Wilson	1	Prim-5	3,0	22%	60 000\$
208 - Jonathan-Wilson	1	Prim-6	3,0	25%	60 000\$
209 - Joseph-Henrico	3	Prim-3	1,0	22%	20 000\$
209 - Joseph-Henrico	3	Prim-4	1,0	41%	20 000\$
209 - Joseph-Henrico	3	Prim-5	1,0	38%	20 000\$
212 - Murielle-Dumont	8	Prim-5	3,5	28%	70 000\$
212 - Murielle-Dumont	8	Prim-6	3,5	24%	70 000\$
219 - Saint-Luc	6	Prim-6	3,0	26%	60 000\$
220 - Saint-Rémi	2	Prim-5	3,5	28%	70 000\$
221 - Sainte-Geneviève-Ouest	6	Prim-6	2,5	23%	50 000\$
222 - du Bout-de-l'Isle	2	Prim-6	2,0	29%	40 000\$
226 - de l'Odyssée	6	Prim-6	2,0	33%	40 000\$

# DISTRIBUTION DES MÉCANISMES PRÉVENTIFS SUR LA COMPOSITION DE LA CLASSE AU PRIMAIRE ET AU SECONDAIRE

Listes des écoles secondaires recevant de l'aide du mécanisme pour 2026-2027

ÉCOLES SECONDAIRES	Niveau scolaire	Estimation de nb de gr. réguliers (incluant Pré-DEP) (2026-2027)	DÉFI-COHORTE	Montant attribué pour chaque cohorte (avec plafond)
041 - Saint-Laurent	Sec-2	14,9	31%	125 000\$
139 - Dalbé-Viau	Sec-1	6,4	38%	96 346\$
139 - Dalbé-Viau	Sec-2	7,3	31%	109 444\$
139 - Dalbé-Viau	Sec-3	6,6	34%	98 500\$
139 - Dalbé-Viau	Sec-4	6,2	38%	92 500\$
142 - Monseigneur-Richard	Sec-2	10,8	33%	125 000\$
142 - Monseigneur-Richard	Sec-3	9,1	29%	111 240\$
142 - Monseigneur-Richard	Sec-4	10,3	34%	125 000\$
142 - Monseigneur-Richard	Sec-5	8,5	37%	125 000\$
144 - Caroline-Dawson	Sec-1	7,5	33%	112 500\$
144 - Caroline-Dawson	Sec-2	8,1	31%	121 111\$
243 - Saint-Georges	Sec-1	5,9	29%	88 269\$
243 - Saint-Georges	Sec-2	4,6	32%	68 889\$
243 - Saint-Georges	Sec-4	3,6	35%	54 000\$
245 - de l'Altitude	Sec-3	8,5	29%	125 000\$

# AJOUT DE RESSOURCES À DEMI-TEMPS À DES GROUPES ORDINAIRES DU PRÉSCOLAIRE 5 ANS EN SOUTIEN À LA COMPOSITION DE LA CLASSE

Le Centre de services répartit les sommes de cette annexe dans les groupes ordinaires du préscolaire 5 ans de façon décroissante. Les écoles ayant les indices de défavorisation les plus élevés, selon la liste la plus récente établie par le Ministère et communiquée à la FAE, sont priorisées, et ce, à l'intérieur des ressources allouées et disponibles.

Le Comité EHDA des écoles concernées pourrait être consulté sur la distribution de l'aide, mais l'aide mise en place devra suffire pour toutes les classes de préscolaire 5 ans identifiées dans la liste suivante.

Écoles avec préscolaire régulier 5 ans	Indice de défavorisation (IMSE 24-25)	IMSE (24-25)	Nb gr 2025-2026	Montant attribué pour chaque école
005 - Bois-Franc-Aquarelle	10	14,62	3	60 000\$
007 - Édouard-Laurin	9	11,79	2	40 000\$
008 - Enfant-Soleil	10	15,46	5	100 000\$
011 - Henri-Beaulieu	10	15,52	4	80 000\$
014 - Laurentide	10	15,93	2	40 000\$
020 - Jean-Grou	10	13,96	3	60 000\$
024 - Des Grands-Êtres	9	11,23	3	30 929\$
109 - Martin-Bélanger	10	13,63	1	20 000\$
111 - Notre-Dame-de-la-Paix	9	12,05	2	40 000\$
115 - Paul-Jarry	10	14,68	2	40 000\$
116 - Philippe-Morin	9	11,94	2	40 000\$
129 - L'Eau-Vive	9	12,76	1	20 000\$
205 - Harfang-des-Neiges	9	11,53	5	100 000\$

Rédaction : Sophie Milot, Dominique Prenoveau, Carine Sabourin et Simon Séguin

Édition : Sarah Brabant

Révision linguistique et mise en page : Julie Denis

Le Syndicalement vôtre est une publication numérique diffusée par courriel aux membres du SEOM.

La reproduction et la rediffusion du Syndicalement vôtre sont encouragées avec la mention de la source.

Une production du Service des communications du SEOM | 29 mai 2026

**Syndicat de l'Enseignement  
de l'Ouest de Montréal**

4792, boulevard Saint-Charles  
Pierrefonds (Québec) H9H 3C9  
Tél. : 514 637-3548

[www.seom.qc.ca](http://www.seom.qc.ca) | [webinfo@seom.qc.ca](mailto:webinfo@seom.qc.ca)



Syndicat  
de l'Enseignement  
de l'Ouest  
de Montréal